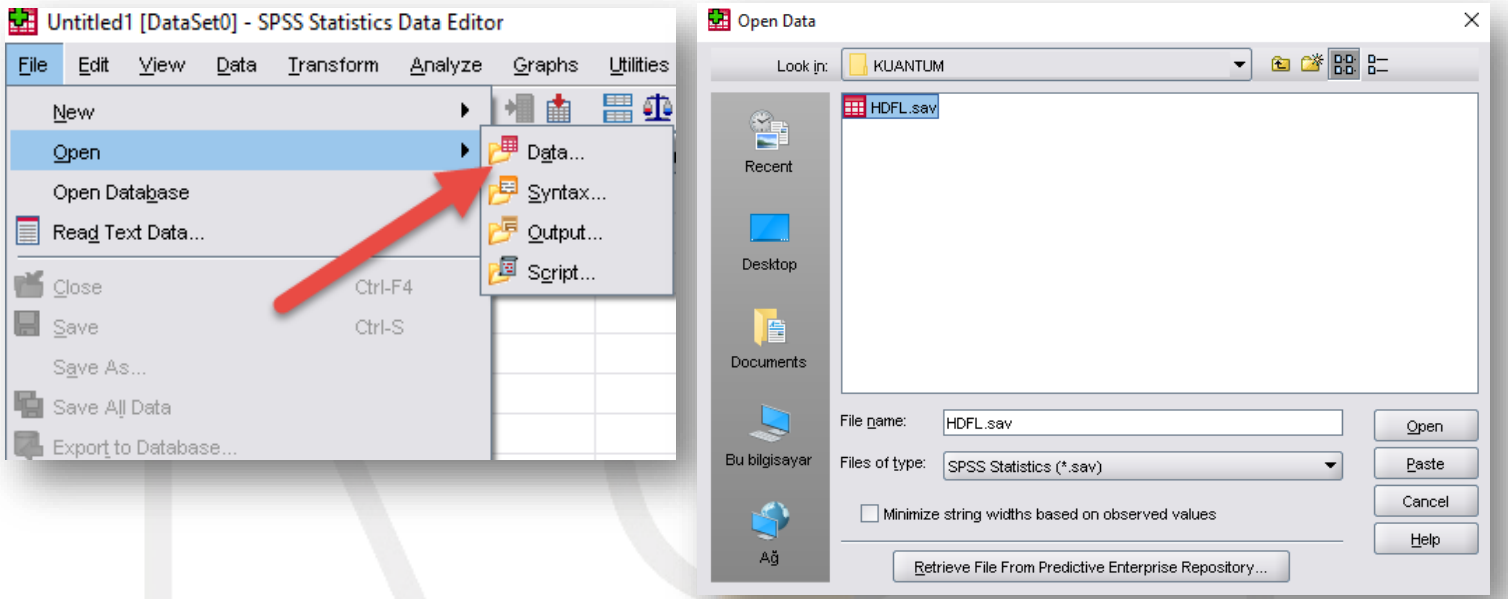


Araştırma sektöründe çalışan firmaların SSI üzerinde yürüttükleri projeleri DataRut sistemi ile entegrasyonunu sağlamak için DataRut sistemine yürütülen projenin şablonu eklenmesi gerekmektedir.

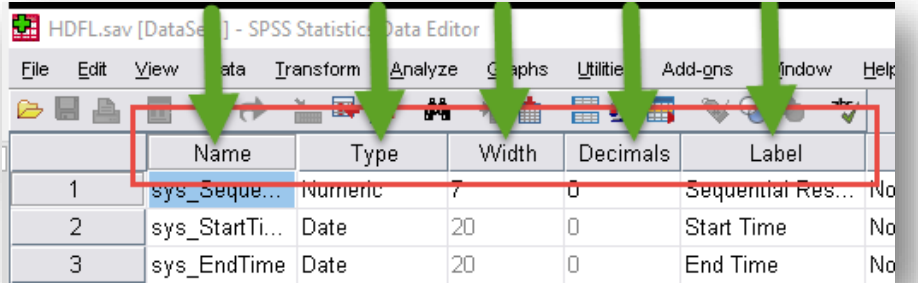
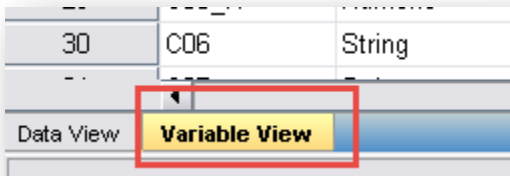
SPSS data Dosyası (.sav): Projenin SSI üzerindeki scriptte yer alan soru gruplarını ve olası cevaplarının SPSS programında map lendiği data dosyası. DataRut proje şablonu oluştururken bu dosyaya ihtiyaç duyulmaktadır.

Proje Şablonu Hazırlanırken;

- SPSS data dosyası (.sav uzantılı) SPSS programıyla açılır.



- SPSS ekranda sol alt kısımda yer alan 2 sayfadan "Variable View" seçerek üst kısımdan "Name, Type, Width, Decimals, Label" alanları teker teker seçilerek kopyalanarak Excel dosyaya aynı kolon başlıklarının altına yapıştırılır.



Hazırlayan: Fahrettin Çolak	Tarih: 20.12.2107
Kontrol:	Revizyon Sayısı:
Son Revizyon:	Son Revizyon Tarihi:

	A	B	C	D	E
	NAME	TYPE	WIDTH	DECIMAL	LABEL
2	sys_SequentialResponseNumber				
3	sys_StartTime				
4	sys_EndTime				
5	sys_ElapsedTime				
6	sys_InternalRespNum				
7	sys_RespStatus				
8	sys_DispositionCode				
9	sys_UserAgent				
10	sys_Browser				
11	sys_OperatingSystem				
12	sys_IPAddress				
13	sys_UserJavaScript				
14	mailadres				
15	A01				
16	A01_1_other				
17	A02				
18	B01_r1				
19	B02				
20	B03_r1				
21	B04				
22	C01_r1				
23	C02				
24	C03_r1				
25	C03_r2				
26	C03_r3				
27	C04_r1_c1				

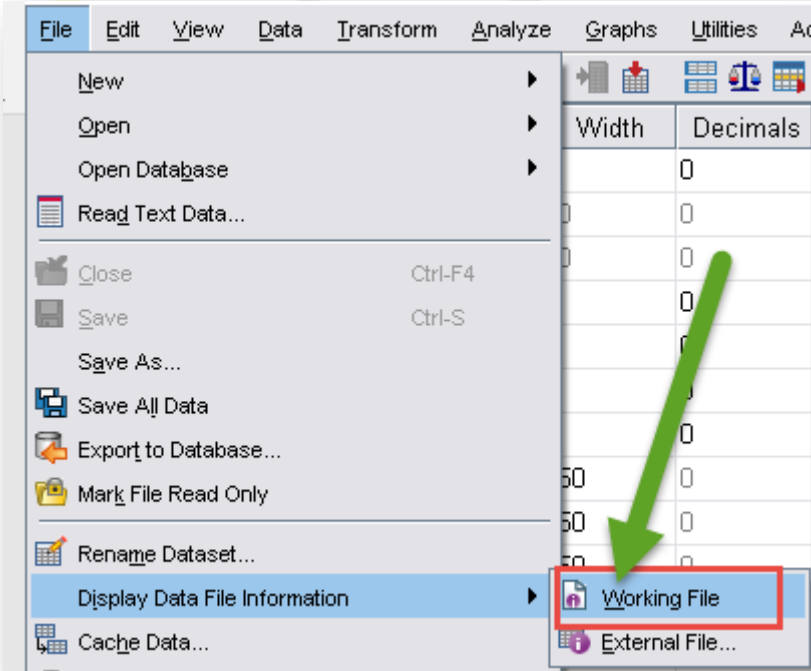
KOLONYAPI MASTAR

- SPSS deki kolonlar Excel dosyada "KOLONYAPI" sayfasına kolon isimleri aynı sırada olacak şekilde sırayla kopyalanır. Bu sayfadaki kolonlar SPSS deki sayfayla aynı olmalıdır.

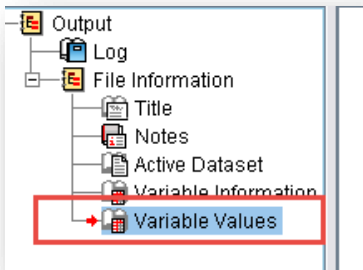
Hazırlayan: Fahrettin Çolak	Tarih: 20.12.2107
Kontrol:	Revizyon Sayısı:
Son Revizyon:	Son Revizyon Tarihi:

	A	B	C	D	E
1	NAME	TYPE	WIDTH	DECIMAL	LABEL
2	sys_SequentialRespondentNumber	Numeric	7	0	Sequential Respondent Number
3	sys_StartTime	Date	20	0	Start Time
4	sys_EndTime	Date	20	0	End Time
5	sys_ElapsedTime	Numeric	8	0	Elapsed Time (seconds)
6	sys_InternalRespNum	Numeric	7	0	Internal Respondent Number
7	sys_RespStatus	Numeric	1	0	Respondent Status
8	sys_DispositionCode	Numeric	3	0	Disposition Code
9	sys_UserAgent	String	250	0	User Agent
10	sys_Browser	String	250	0	Browser
11	sys_OperatingSystem	String	250	0	Operating System
12	sys_IPAddress	String	250	0	IP Address
13	sys_UserJavaScript	Numeric	1	0	JavaScript
14	mailadresli	String	255	0	Lütfen mail Adresinizin Doğruluğunu Kontrol Ediniz
15	A01	Numeric	1	0	A01 - A01. Hedef Filo adına sizinle temasta olan Portföy Yöneticinizin adını yazar mısınız?

- Bu işlem bittiğinde soru gruplarının cevapları(etiketleri) olan masterları oluşturmak için; "SPSS → File → Display Data File Information → Working File" seçimiyle Output dosyası oluşacaktır.

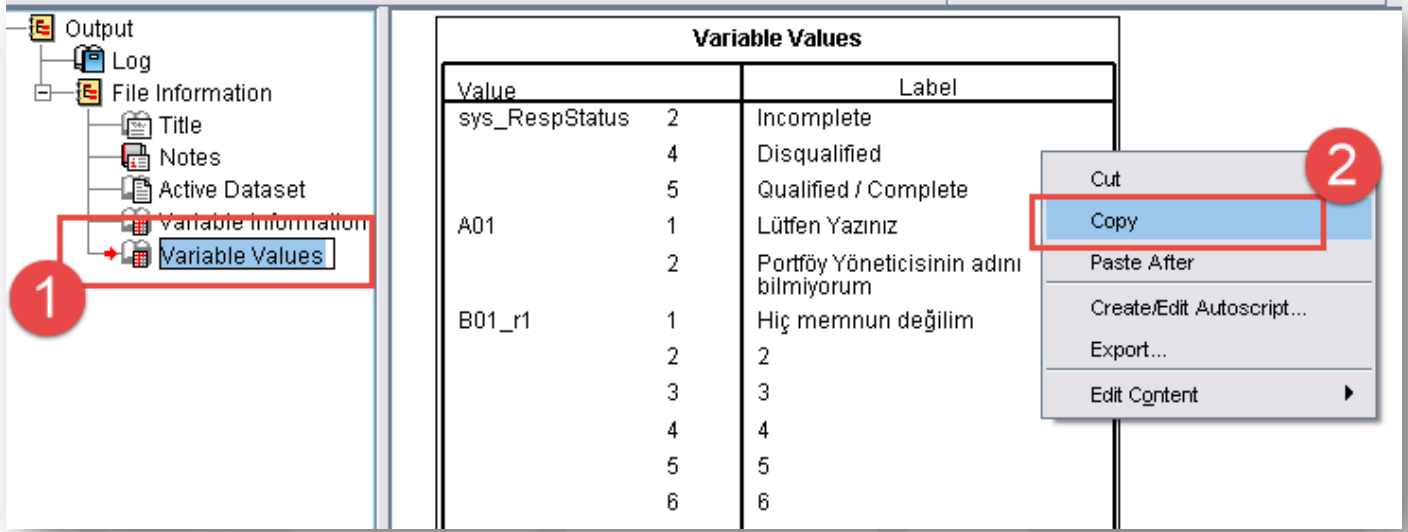


- Oluşan Output dosyadan sol menüden "Variable Values" seçilir.



Hazırlayan: Fahrettin Çolak	Tarih: 20.12.2107
Kontrol:	Revizyon Sayısı:
Son Revizyon:	Son Revizyon Tarihi:

- Tablo üzerinde mouse sağ tık yaparak "Copy" seçimiyle tablo kopyalanarak Excel de "MASTAR" isimli sayfaya yapıştırılır.



The screenshot shows an Excel spreadsheet with the copied data from the SPSS table. The data is pasted into cells A2 through C27. The 'Variable Values' title is in cell A1. The 'Value' and 'Label' columns are in A2 and B2 respectively. The 'Label' column contains the text from the SPSS table, including 'Çok memnunum' and 'Kesinlikle tavsiye ederim'. The spreadsheet has a tab named 'MASTAR' selected at the bottom.

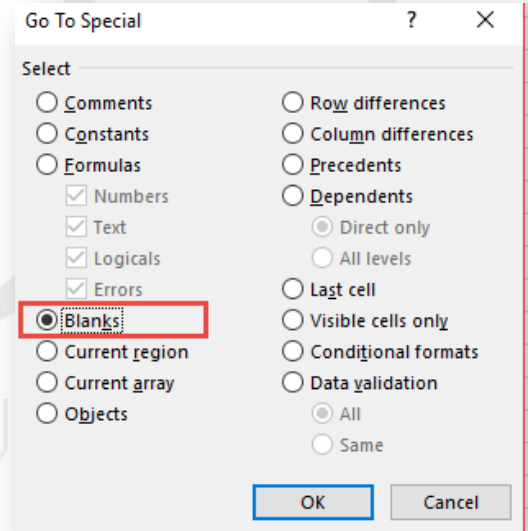
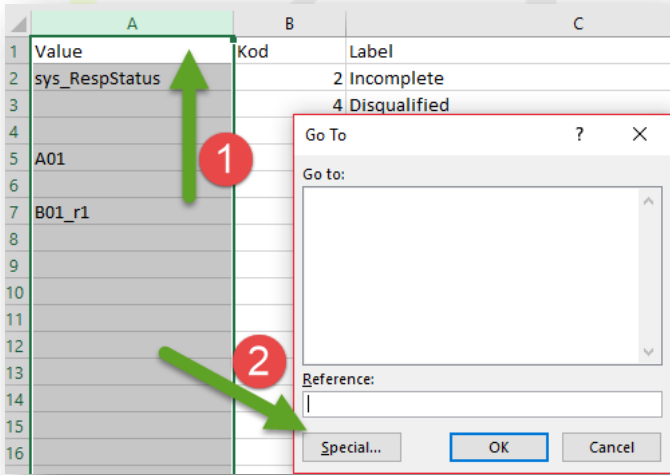
Value	Label
sys_RespStatus 2	Incomplete
4	Disqualified
5	Qualified / Complete
A01 1	Lütfen Yazınız
2	Portföy Yöneticisinin adını bilmiyorum
B01_r1 1	Hiç memnun değilim
2	2
3	3
4	4
5	5
6	6
7	7
8	8
9	9
10	Çok memnunum
B03_r1 1	Kesinlikle tavsiye etmem
2	2
3	3
4	4
5	5
6	6
7	7
8	8
9	9
10	Kesinlikle tavsiye ederim

- Bu işlemten sonra üst kısımdaki "Variable Values" satırı silinir, "Value, Label" kolonları arasına "Kod" kolon ismi verilerek aşağıdaki hali alır.

Hazırlayan: Fahrettin Çolak	Tarih: 20.12.2107
Kontrol:	Revizyon Sayısı:
Son Revizyon:	Son Revizyon Tarihi:

	A	B	C
1	Value	Kod	Label
2	sys_RespStatus	2	Incomplete
3		4	Disqualified
4		5	Qualified / Complete
5	A01	1	Lütfen Yazınız
6		2	Portföy Yöneticisinin adını bilmiyorum
7	B01_r1	1	Hiç memnun değilim
8		2	
9		3	

- "Value" kolonu, Ankette sorulara karşılık gelen veri alanını (db tablodaki kolonu), "Kod" kolonu, Ankette sorulara verilen cevapların kodlarını, "Label" kolonu, sorulara verilen cevap kodlarının açıklamalarını temsil eder.
- "Value" kolonunda boş olan veri kolonlarını doldurmak için kolonun bulunduğu "A" kolonu seçilir. "F5" tuşu seçimiyle, "Special.." tuşu seçimiyle "Blanks" yani boş hücreler seçilir.



- "Value" kolonundaki ilk boşluk A kolonunun 3. satırında oluşmuş, yukarıdaki işlemler yapıldığında sistem o kolondaki tüm boş hücreleri seçecektir. Excel sayfada formül yazılan alan ilk boş hücre olan A3 hücresine ait olacaktır. Formül alanına ilk boş hücreden önce gelen hücrenin değerini formülle yazılır. (=A2)

Hazırlayan: Fahrettin Çolak	Tarih: 20.12.2107
Kontrol:	Revizyon Sayısı:
Son Revizyon:	Son Revizyon Tarihi:

Value	Kod	Label
sys_RespStatus	2	Incomplete
=A2	4	Disqualified
	5	Qualified / Complete
A01	1	Lütfen Yazınız
	2	Portföy Yöneticisinin adını bilmiyorum
B01_r1	1	Hiç memnun değilim
	2	
	3	
	4	
	5	
	6	
	7	
	8	
	9	
	10	Çok memnunum
B03_r1	1	Kesinlikle tavsiye etmem
	2	
	3	
	4	
	5	

- Bu formül yazıldıktan sonra "Ctrl + Enter" tuşlarına birlikte basarak, boş hücreler bir sonraki dolu hücreye kadar değeri alınan hücreyi kopyalayacaktır. Böylece proje şablonu tamamlanmış olacaktır.

Value	Kod	Label
sys_RespStatus	2	Incomplete
sys_RespStatus	4	Disqualified
sys_RespStatus	5	Qualified / Complete
A01	1	Lütfen Yazınız
A01	2	Portföy Yöneticisinin adını bilmiyorum
B01_r1	1	Hiç memnun değilim
B01_r1	2	
B01_r1	3	
B01_r1	4	
B01_r1	5	
B01_r1	6	
B01_r1	7	
B01_r1	8	
B01_r1	9	
B01_r1	10	Çok memnunum
B03_r1	1	Kesinlikle tavsiye etmem
B03_r1	2	
B03_r1	3	

Hazırlayan: Fahrettin Çolak

Tarih: 20.12.2107

Kontrol:

Revizyon Sayısı:

Son Revizyon:

Son Revizyon Tarihi: